



Program Strategiczny „Błękitny San”

konsultacje społeczne

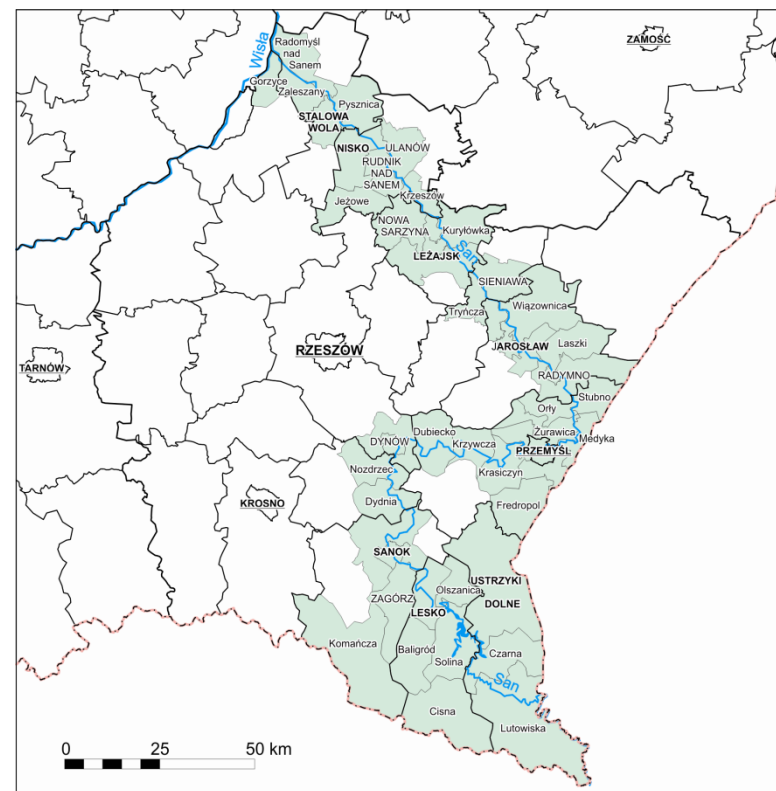
Nisko 22 maja 2014 r.

Zarząd Województwa Podkarpackiego





- Idea przygotowania *Programu* nawiązuje do programu realizowanego od 2003 roku przez **Związek Gmin Turystycznych Pogorza Dynowskiego**,
- Program jest wspólną inicjatywą **Zarządu Województwa Podkarpackiego** oraz **gmin położonych nad rzeką San**.
- Uchwałą z dnia **9 kwietnia 2013 r.** Zarząd Województwa **zdecydował** o przystąpieniu wraz z **48 JST** do przygotowania Programu strategicznego obejmującego tę część regionu.
- Opracowanie Programu - zespół ekspertów: Prof. nadzw. dr hab. Andrzej Miszczuk** z Centrum Europejskich Studiów Regionalnych i Lokalnych **Uniwersytetu Warszawskiego** oraz **prof. nadzw. dr hab. Paweł Churski** z Zakładu Analizy Regionalnej Instytutu Geografii Społeczno-Ekonomicznej i Gospodarki Przestrzennej **Uniwersytetu im. Adama Mickiewicza w Poznaniu**.
- Prace nad Programem **rozpoczęły** się w **czerwcu 2013 r.**
- Całość prac **koordynował** Departament Strategii i Planowania Przestrzennego, a następnie po reorganizacji struktury Urzędu, Departament Rozwoju Regionalnego.



Zakres przestrzenny PSBS :

obejmuje obszar **48 jednostek samorządu terytorialnego**, położonych wzdłuż biegu rzeki San od **południowo-wschodniego krańca** województwa podkarpackiego po jego **północno-zachodnie granice**.

<u>SILNE STRONY</u>	<u>SŁABE STRONY</u>
<ul style="list-style-type: none"> ▪Unikalne i zróżnicowane walory środowiskowe i krajobrazowe oraz potencjału kulturowego. ▪Zróżnicowane podstawy rozwoju gospodarczego (przemysł, turystyka, rolnictwo). ▪Lokalizacja wyższych uczelni. ▪Zrównoważona sieć osadnictwa miejskiego. ▪Podstrefy SSE Euro-Park Mielec i TSSE Wisłosan. 	<ul style="list-style-type: none"> ▪Ograniczenia aktywności gospodarczej wywołane względami środowiskowymi. ▪Odptyw migracyjny zwłaszcza młodych ludzi. ▪Znaczna monofunkcyjność miast o dominującym udziale działalności przemysłowych. ▪Monofunkcyjny, rolniczy, rynek pracy obszarów wiejskich. ▪Słabe wykorzystanie potencjału turystycznego.
<u>SZANSE</u>	<u>ZAGROŻENIA</u>
<ul style="list-style-type: none"> ▪Wzrost jakości kapitału ludzkiego i społecznego poprzez poprawę funkcjonowania systemu edukacji i kształcenia przez całe życie. ▪Poprawa spójności terytorialnej, zarówno fizycznej jak i cyfrowej. ▪Poprawa dostępności komunikacyjnej, poprzez rozwój infrastruktury uzupełniającej wobec najważniejszych inwestycji komunikacyjnych regionu (lotnisko, autostrady, magistrale kolejowe). ▪Dywersyfikacja podstaw rozwojowych miast i obszarów wiejskich poprzez rozwój turystyki, innych usług, nowoczesnego przemysłu wykorzystującego zasoby i potencjały miejscowe oraz rolnictwa ekologicznego (spółdzielczość, grupy producenckie). ▪Koordynacja i poprawa gospodarki wodno-ściekowej oraz odpadami. 	<ul style="list-style-type: none"> ▪Pogarszająca się sytuacja finansowa samorządu lokalnego uniemożliwiająca podejmowanie kolejnych, niezbędnych projektów inwestycyjnych. ▪Wzrost zanieczyszczenia środowiska, zwłaszcza wód powierzchniowych. ▪Rozwój powierzchniowych, restrykcyjnych, form ochrony przyrody bez wprowadzenia kompensat dla mieszkańców i samorządów. ▪Brak poprawy dostępności komunikacyjnej skutkujący spadkiem liczby mieszkańców i wzrostem wskaźnika obciążenia demograficznego. ▪Upadek największych zakładów przemysłowych pogłębiający różnice w poziomie zarobków mieszkańców gmin Błękitnego Sanu i reszty kraju.

Cel główny PSBS :

Wzrost **poziomu i warunków życia** mieszkańców gmin Błękitnego Sanu poprzez **poprawę dostępu do miejsc pracy i usług** przy efektywnym wykorzystaniu zróżnicowanych **zasobów endogenicznych** tego obszaru skutkujący poprawą **spójności wewnętrznej** i wzmocnieniu **funkcjonalnych powiązań zewnętrznych**, co prowadzić będzie do **zmniejszania poziomu różnicowań** rozwoju społeczno-gospodarczego Podkarpacia w układzie **wewnątrzregionalnym, wzdłuż biegu rzeki San.**

Kluczowe kierunki rozwoju gmin Błękitnego Sanu (priorytety i działania strategiczne)



- **Innowacyjna przedsiębiorczość** - tworzenie korzystnych warunków dla rozwoju **działalności gospodarczej**, wzmocnienia **bazy ekonomicznej** ośrodków subregionalnych i lokalnych oraz ich **powiązań funkcjonalnych** z otoczeniem. poprawiającą w sposób trwały poziom i warunki życia mieszkańców.
 - **główne działania**: przygotowanie i promocja **terenów inwestycyjnych**, wzmocnienie **bazy ekonomicznej** ośrodków subregionalnych i lokalnych oraz poszerzenie ich **powiązań funkcjonalnych** z otoczeniem, **wzmacnianie powiązań** systemu edukacji i nauki z gospodarką, **rozwój klastrów**, poprawa **produktywności rolnictwa i rzemiosła**.
- **Turystyka** - wspieranie rozwoju **gospodarki i przemysłu turystycznego** wykorzystujących walory **środowiskowo-krajobrazowe** oraz obiekty **dziedzictwa kulturowego**.
 - **główne działania**: rozwój i dywersyfikacja **produktów turystycznych** oraz ich promocja, tworzenie wyspecjalizowanych **klastrów turystycznych**, rozwój zagospodarowania oraz poprawa funkcjonowania **infrastruktury turystycznej**, rewitalizacja i promocja **obiektów dziedzictwa kulturowego**.
- **Kapitał ludzki i społeczny** - podejmowanie działań skutecznie wzmacniających **najważniejsze czynniki rozwoju** we współczesnej gospodarce
 - **główne działania**: **zróżnicowanie oferty edukacyjnej** na wszystkich poziomach kształcenia, kształtowanie i promocja postaw związanych z **uczeniem się przez całe życie**, poprawa **dostępności i jakości usług społecznych** oraz rozwój **społeczeństwa informacyjnego** i przeciwdziałanie **wykluczeniu cyfrowemu**
- **Środowisko i energetyka** - utrzymanie i poprawa **walorów środowiskowych** gmin Błękitnego Sanu poprzez zapewnienie przestrzegania **zasad rozwoju zrównoważonego rozwoju** oraz wspieranie działań sprzyjających **zapobieganiu, przeciwdziałaniu i marginalizowaniu skutków osuwisk** oraz zagrożeń wywołanych przez człowieka.

Przedsięwzięcia priorytetowe o kluczowym znaczeniu dla rozwoju obszaru Błękitnego Sanu



- ***Ochrona środowiska zlewni rzeki San poprzez kompleksową gospodarkę wodno-ściekową oraz system składowania odpadów*** – projekt dotyczy poprawy stanu środowiska przyrodniczego w zlewni rzeki San oraz **rozwiązania w sposób skoordynowany problemu gospodarki wodno-ściekowej i składowania odpadów** na tym terenie. Przedmiotowy projekt jest komplementarny na obszarze 12 gmin Związku Bieszczadzkich Gmin Pogranicza w stosunku do projektu: Czyste Bieszczady-Bieszczadzki System Gospodarki Wodno-Ściekowej i Składowania Odpadów.
- ***Zagospodarowanie brzegów rzeki San z uwzględnieniem infrastruktury ochrony przeciwpowodziowej*** – projekt dotyczy zabezpieczenia obszaru gmin Błękitnego Sanu przed **zagrożeniem powodziowym**, a jednocześnie **wykorzystania biegu rzeki San dla rozwoju przedsiębiorczości** poprzez wielofunkcyjne zagospodarowanie jego brzegów i obszarów nadbrzeżnych.
- ***Modernizacja infrastruktury drogowej i kolejowej przy wykorzystaniu inwestycji łączących sieć TEN-T, poprawiających dostępność stolicy województwa oraz obniżających poziom zanieczyszczeń generowanych przez indywidualny transport samochodowy w ruchu regionalnym i lokalnym*** – projekt dotyczy poprawy poziomu spójności terytorialnej, która stworzy warunki dla wzrostu spójności ekonomicznej i społecznej, zarówno w układzie wewnętrznym, jak i zewnętrznym obszaru gmin Błękitnego Sanu. Przedmiotowy projekt jest komplementarny na obszarze 12 gmin Związku Bieszczadzkich Gmin Pogranicza w stosunku do projektu: Budowy i modernizacji infrastruktury drogowej i kolejowej Bieszczad.

❖ **Zarząd Województwa Podkarpackiego** - koordynacja realizacji PSBS z innymi działaniami podejmowanymi w ramach polityki rozwoju województwa oraz **nadzór** nad realizacją Programu

Zaplecze instytucjonalne systemu wdrażania programu :

● **Zespół Zarządzający (10 osób)** – organ wykonawczo-koordynacyjny powoływany przez Zarząd Województwa; skład: Kierownik Programu, przedst. - dep. merytorycznych, gmin Błękitnego Sanu, sekretarz Zespołu

Główne zadania:

- **przygotowanie projektu Planu Rocznego** dla PSBS, spójnego z Wojewódzkim Planem Inwestycyjnym,
- **zarządzanie realizacją Planu Rocznego** dla PSBS
- **opracowywanie informacji** dotyczących bieżącej realizacji PSBS

● **Rada Programowa (65 osób)** - organ decyzyjno-kontrolny powoływany przez Zarząd Województwa, jej funkcjonowanie bezpośrednio odwołuje się do zasady partnerstwa oraz idei wielopoziomowego i wielopodmiotowego zarządzania.

Główne zadania:

- Rada **przyjmuje Plany Roczne** dla PSBS oraz sprawozdania z ich realizacji,
- **bieżący nadzór** nad realizacją Programu oraz
- **opiniowanie propozycji zmian** w PSBS.



❖ Krajowe środki publiczne, w tym:

- budżet państwa, budżet państwowych funduszy celowych (np. NFOŚiGW), budżet jednostek oraz form organizacyjno-prawnych sektora finansów publicznych (np. GDDKiA, Krajowy Zarząd Gospodarki Wodnej),
- budżet województwa,
- budżet jednostek samorządu terytorialnego PSBS.

❖ Zagraniczne środki publiczne, w tym:

- środki pochodzące z budżetu UE w ramach Polityki Spójności, Wspólnej Polityki Rolnej i Wspólnej Polityki Rybackiej,
- środki pochodzące z kredytów międzynarodowych instytucji finansowych (np. Bank Światowy),
- inne środki europejskie (Norweski Mechanizm Finansowy, Mechanizm Finansowy EOG).

❖ Środki prywatne

- prywatne środki krajowe współfinansujące projekty zgodnie z zasadą komplementarności w oparciu o system partnerstwa publiczno-prywatnego



**Zintegrowane/
Regionalne
Inwestycje
Terytorialne
(ZIT/RIT)**

**Koperty
finansowe**

**Preferencje
Przestrzenne
(bazujące na
wyznaczonych
w SRWP OSI)**

Biegun wzrostu:

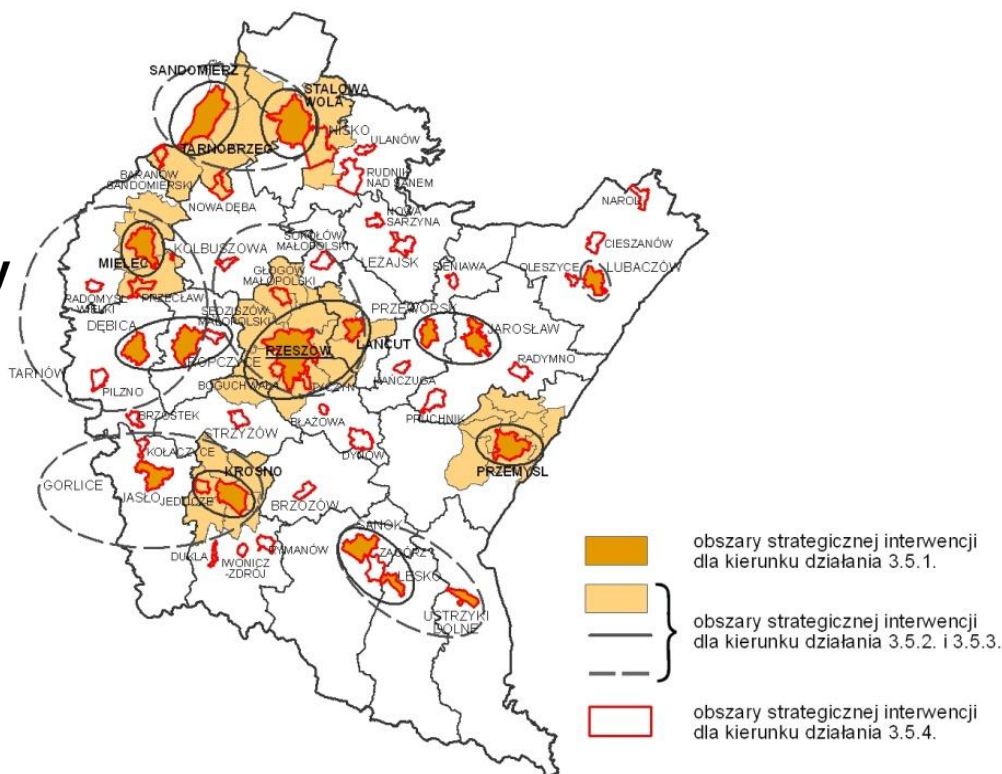
Stalowa Wola

Miasto Stalowa Wola,
Miasto i Gmina Nisko,
Gmina Pysznica, Gmina Zaleszany

Alokacja na ZIT/RIT
ok. 633 004 992 PLN
(7,5% całkowitej alokacji RPO WP)

Alokacja na RIT Stalowa Wola
ok. 85 209 756,79 PLN

Tryb wyboru projektów -
pozakonkursowy



opracowanie graficzne: Podkarpackie Biuro Planowania Przestrzennego w Rzeszowie

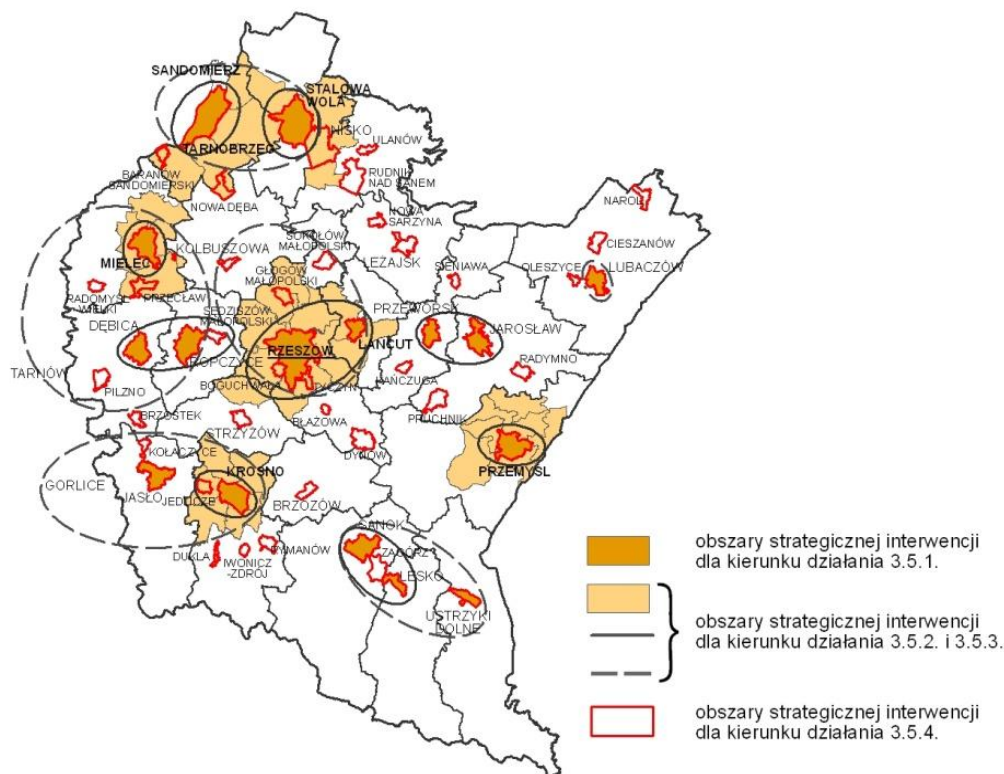
Biegun wzrostu:

Przemyśl

Miasto Przemyśl, Gmina Przemyśl,
Gmina Krasieczyn, Gmina Medyka,
Gmina Orły, Gmina Żurawica

☐ Alokacja na RIT Przemyśl
ok. 90 465 336,48 PLN

☐ Tryb wyboru projektów -
pozakonkursowy



opracowanie graficzne: Podkarpackie Biuro Planowania Przestrzennego w Rzeszowie

Bieguny wzrostu:

Jarosław - Przeworsk

Miasto Jarosław, Miasto Przeworsk,
Gmina Przeworsk, Gmina Pawłosiów

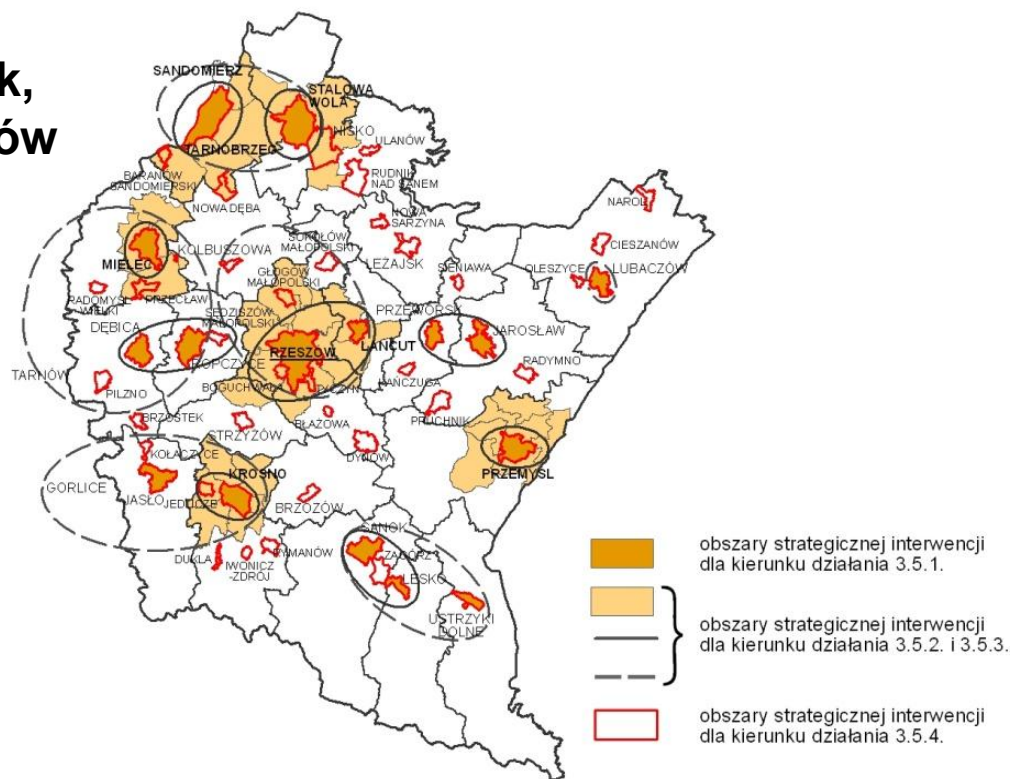
Alokacja na RIT Jarosław -
Przeworsk
ok. 70 794 500,08 PLN

Sanok- Lesko

Miasto Sanok, Gmina Sanok,
Gmina Lesko, Gmina Zagórz

Alokacja na RIT Sanok - Lesko
ok. 63 093 645,45 PLN

Tryb wyboru projektów -
pozakonkursowy



opracowanie graficzne: Podkarpackie Biuro Planowania Przestrzennego w Rzeszowie

- W RPO WP 2014-2020 dla części obszarów problemowych zostanie wydzielona dedykowana alokacja w ramach OP 6 (PI 8.2, PI 9.2, PI 10.4) oraz OP 7 (PI 8.5, PI 8.7, PI 8.9)
- Alokacja ok. 4% całkowitej alokacji RPO WP, w tym 1,5% EFS
- Tryb wyboru projektów – konkursowy

OBSZARY WYMAGAJĄCE SZCZEGÓLNEGO WSPARCIA
W KONTEKŚCIE RÓWNOWAŻENIA ROZWOJU
(mapa 7)



Program jest programem strategicznym o charakterze regionalnym, co oznacza, że należy traktować go jako **program rozwoju** o którym mowa w art. 15 ust. 1 ustawy o zasadach prowadzenia polityki rozwoju (Dz.U. z 2009 nr 84. poz. 712 z późn. zm.).

Stan prac i dalszy harmonogram:

- **6 grudnia 2013 r.** - przyjęcie projektu *PSBS* przez Komisję złożoną z przedstawicieli Urzędu Marszałkowskiego oraz reprezentantów JST - **stanowi on podstawę merytoryczną do dalszego procedowania** .
- **Kwiecień 2014 r.** - *Prognoza oddziaływania na środowisko projektu Programu* opracowana została przez PBPP w Rzeszowie..
- **29 kwietnia 2014 r.** Uchwała Nr 343/8170/14 Zarządu Województwa Podkarpackiego w sprawie przyjęcia projektu **PSBS** wraz z **Prognozą** oddziaływania na środowisko.
- **Proces konsultacji społecznych – 17 maja – 20 czerwca 2014 r.**
- **Przyjęcie** przez Zarząd Województwa ostatecznej wersji *Programu* wraz z *Prognozą oddziaływania na środowisko*, z uwzględnieniem **zgłoszonych uwag** w toku konsultacji społecznych - **III kwartał br.**

Dziękuję za uwagę

